

Аналитический отчет
о качестве результатов проведенной коррекционно-развивающей
работы (индивидуальной/подгрупповой) с использованием современных
методик учителя-логопеда Грицаевой Светланы Владимировны
за 2019-2020 и 2020-2021 учебный год

На основании результатов заключения ГБУ «Центр диагностики и консультирования» КК Центральная психолого-педагогическая комиссия в группу компенсирующей направленности на 2019-2020, 2020-2021 учебные года были зачислены 10 детей.

Коррекционно-развивающий процесс компенсирующей направленности в 2019-2020 и 2020-2021 учебных годах строился в соответствии с программами и методиками: Адаптированная образовательная программа МБДОУ МО г. Краснодар «Детский сад № 105»; Авторская вариативная программа «От рождения до школы» под редакцией Н.Е.Вераксы, Т.С. Комаровой, М.А. Васильевой М.: «Мозайка-Синтез» 2017г.; Т.Б. Филичева, Г.В Чиркина, Т.В. Туманова. Коррекция нарушений речи. Программы образовательных учреждений компенсирующего вида для детей с нарушениями речи. М.: «Просвещение», 2016 г.; Т.Б.Филичева, Г.В Чиркина. Устранение общего недоразвития речи у детей дошкольного возраста. М.: «Айрис-пресс», 2007г.; О.С. Гомзяк. Говорим правильно 5-6 лет. М.: «Гном и Д», 2014г.; О.С. Гомзяк. Говорим правильно 6-7 лет. М.: «Гном и Д», 2014г.; О.Б. Иншакова Альбом для логопеда. М.: Владос, 2018 г.; Коноваленко В.В., Коноваленко С.В. Экспресс-обследование фонематического слуха и готовности к звуковому анализу у детей дошкольного возраста. М.: Издательство «Гном» 2014 г.

В течение 2019-2020 и 2020-2021 учебных годов проводилась:

- коррекция звукопроизносительной стороны речи;
- развитие фонематических процессов;
- развитие лексико-грамматического строя речи;
- развитие связной речи;
- развитие высших психических функций;
- развитие мелкой моторики рук и общей координации движений.

Диагностическое направление

В период с 1 по 15 сентября 2019г. и 2020г. было проведено логопедическое обследование с использованием диагностического альбома.

Цель: выявление общего и речевого развития воспитанников компенсирующей группы.

Задачи: выявить состояние компонентов речевой системы, соотношение развития различных компонентов речи, сопоставление уровня развития языковых средств с их активизацией (использованием в речевой деятельности)

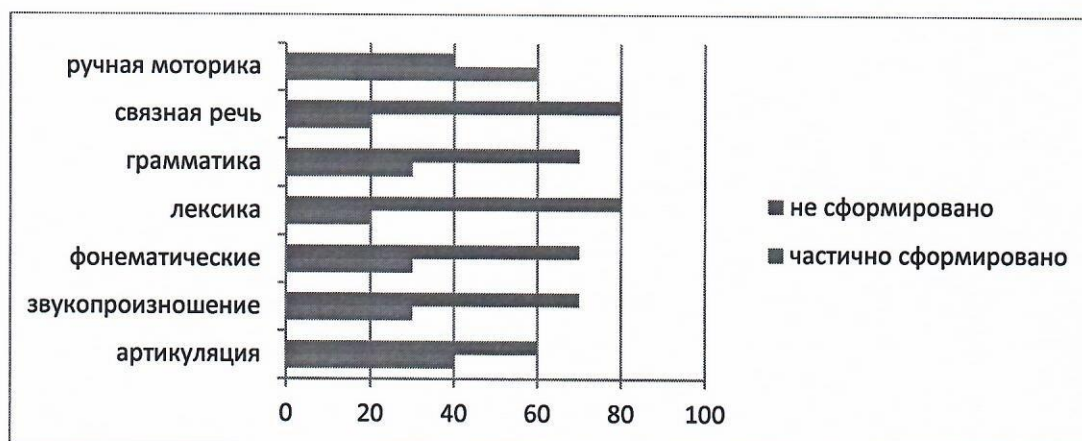
Использовался диагностический инструментарий:

1. Речевая карта ребенка с ОНР - СПб, ДЕТСТВО-ПРЕСС, 2017
2. О.Б. Иншакова Альбом для логопеда. М.: Владос, 2018 г.;

Обследование позволило выявить не только нарушения в речевом развитии воспитанников, но и помогло адаптировать комплексную образовательную программу, сформировать подгруппы детей для коррекции нарушения речи, составить планы подгрупповой и индивидуальной коррекционно-развивающей деятельности.

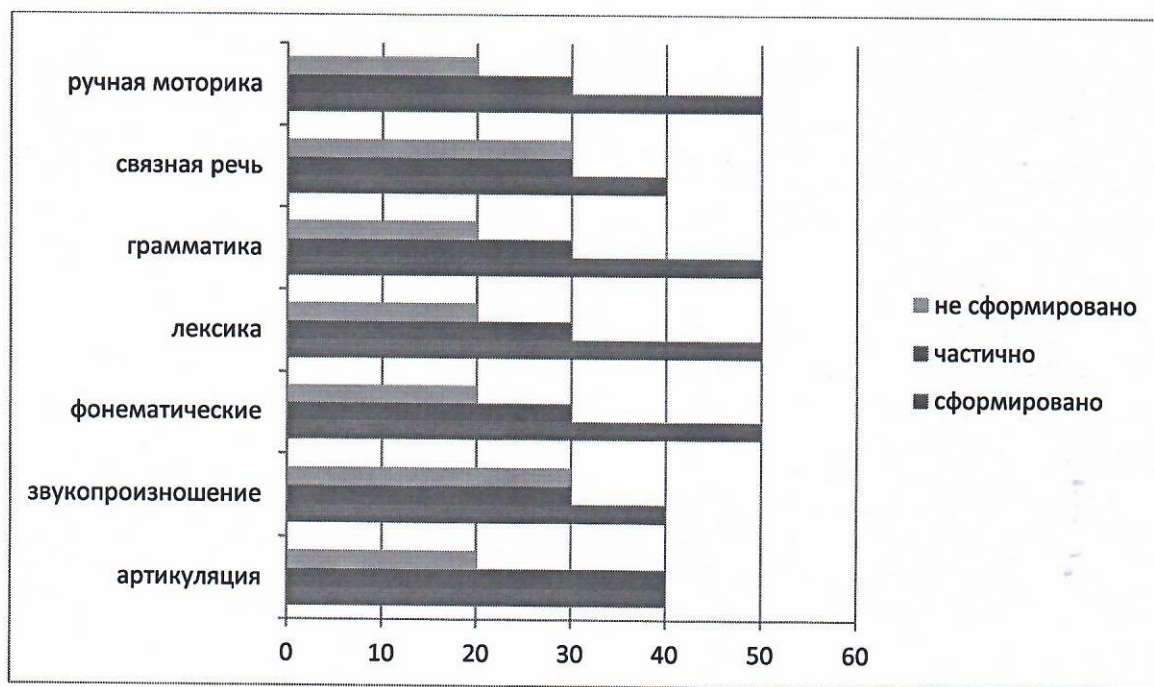
Диагностика речевого развития воспитанников старшей группы на начало 2019-2020 учебного года.

	Сформировано		Частично сформировано		Не сформировано	
	кол-во детей	%	кол-во детей	%	кол-во детей	%
Артикуляционная моторика	-	-	4	40	6	60
Звукопроизношение	-	-	3	30	7	70
Фонематические процессы	-	-	3	30	7	70
Лексика	-	-	2	20	8	80
Грамматический строй речи	-	-	3	30	7	70
Связная речь	-	-	2	20	8	80
Ручная моторика	-	-	6	60	4	40



Диагностика речевого развития воспитанников старшей группы на начало 2020-2021 учебного года.

	Сформировано		Частично сформировано		Не сформировано	
	кол-во детей	%	кол-во детей	%	кол-во детей	%
Артикуляционная моторика	4	40	4	40	2	20
Звукопроизношение	4	40	3	30	3	30
Фонематические процессы	5	50	3	30	2	20
Лексика	5	50	3	30	2	20
Грамматический строй речи	5	50	3	30	2	20
Связная речь	4	40	3	30	3	30
Ручная моторика	5	50	3	30	2	20



В результате анализа данных, полученных в ходе логопедического обследования, у детей в разной степени проявления были выявлены недостатки в развитии речи:

- **Неречевые функции:** недостаточно сформировано слуховое внимание (отмечаются нарушение слухового восприятия, слабость акустических следов при воспроизведении ритмов).
- **Моторная сфера:** ручная моторика (затруднения в штриховке, плохо владеют ножницами, движения неточные, неуверенные), артикуляционная моторика (недостаточная подвижность органов артикуляционного аппарата, неточность движений губ и языка, ограничение движений языка вверх, вниз, затруднения в переключении артикуляционных органов с одного движения на другое).
- **Нарушения звукопроизношения, слоговой структуры слова.**
- **Нарушения фонематического слуха; несформированность навыков звукового анализа и синтеза.**
- **Недостаточно сформированы процессы словоизменения и словообразования .**
- **Связная речь:** ограниченность словарного запаса, экспрессивные аграмматизмы, отсутствие самостоятельности в составлении рассказов, трудности в программировании содержания развернутых монологических высказываний (нарушения логической последовательности изложения,

незавершенность высказываний), нарушения синтаксической структуры предложений.

Коррекционно - развивающее направление

Целью коррекционно-развивающей работы являлось воспитание у детей правильной, четкой речи с соответствующим возрасту звукопроизношением, словарным запасом и уровнем развития связной речи, что обеспечивалось в результате разнопланового систематического взаимодействия с семьей дошкольника.

Коррекционно-развивающая работа строилась с учетом образовательных потребностей, индивидуальных и возрастных особенностей детей, в связи с чем, осуществлялся более тщательный отбор содержания образования, использовались адекватные методы и приёмы обучения. Коррекционно-педагогическое воздействие, реализующееся в форме фронтальной и индивидуальной образовательной деятельности, было направлено на формирование правильного звукопроизношения, развития лексико-грамматического строя речи и связной речи дошкольников.

Исходя из образовательных потребностей детей группы, а также имеющих в ДОО условий, в своей практической деятельности мною были использованы информационно-коммуникационные технологии (мультимедийные презентации, игры, мультимедийные пособия). Используются виды проектной деятельности: игровая, исследовательская, информационная, творческая. Дифференцированный подход в воспитании и обучении детей осуществлялся с помощью лично-ориентированных технологий, которые ставят в центр всей образовательной системы личность ребёнка, обеспечение комфортных, безопасных условий его развития, реализации его потенциала. В работе с детьми использовались здоровьесберегающие технологии (динамические паузы, пальчиковая гимнастика, гимнастика для глаз, дыхательная гимнастика, Су-Джок терапия).

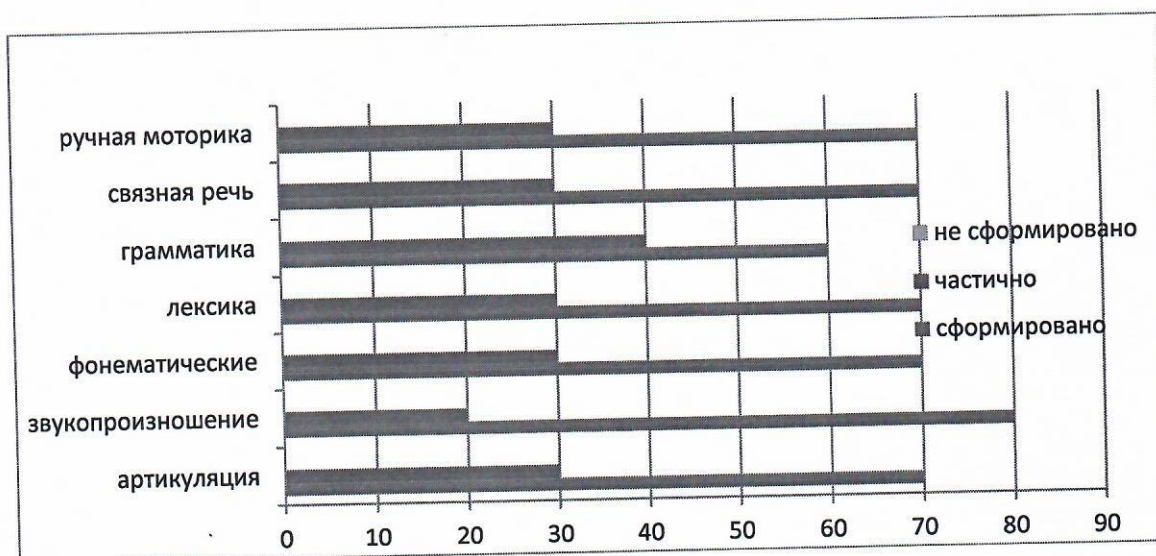
Эффективность коррекционно-развивающей работы зависит от правильно слаженной и грамотно организованной работы всех участников психолого-педагогического процесса. Тесно осуществлялась взаимосвязь со специалистами ДОО (учителем-логопедом, педагогом-психологом, музыкальным руководителем, инструктором по физической культуре), педагогами группы, а также с родителями воспитанников: ознакомление воспитателей и специалистов с итогами диагностики детей группы; информация о задачах обучения; совместное планирование по взаимодействию в реализации коррекционных мероприятий воспитателей и специалистов ДОО с учетом возрастных возможностей и особенностей речевых дефектов воспитанников и системы мер по здоровьесбережению; подбор музыкального репертуара и речевого материала

в соответствии с речевыми возможностями детей. Положительная динамика проведенной коррекционно-развивающей работы в 2019-2020, 2020-2021 учебном году была отслежена в ходе итогового мониторинга.

Диагностические изменения в освоении адаптированной образовательной программы дошкольного образования МБДОУ МО «Детский сад № 105» для детей с тяжелыми нарушениями речи на 2019-2020 и 2020-2021 г.

Таблица мониторинга речевого развития старшей группы компенсирующей направленности за 2019-2020 год (Итоговый мониторинг)

	Сформировано		Частично сформировано		Не сформировано	
	кол-во детей	%	кол-во детей	%	кол-во детей	%
Артикуляционная моторика	7	70	3	30	0	0
Звукопроизношение	8	80	2	20	0	0
Фонематические процессы	7	70	3	30	0	0
Лексика	7	70	3	30	0	0
Грамматический строй речи	6	60	4	40	0	0
Связная речь	7	70	3	30	0	0
Ручная моторика	7	70	3	30	0	0



В связи с приостановлением деятельности в дошкольном учреждении в конце марта 2020 учебного года, работа строилась с учётом эпидемиологической обстановки и карантинных мер. Занятия проводились в режиме онлайн (видео-звонок в WhatsApp, Skype) с использованием Web-камеры, учитывая необходимость восполнения имеющихся пробелов в развитии речи детей с тяжелыми нарушениями речи.

Итоговое обследование проводилось в конце июня, после открытия дошкольного учреждения МБДОУ МО «Детский сад № 105» .

После проведения мониторинга были проведены индивидуальные консультации для родителей и даны рекомендации для совместного взаимодействия на летний период.

Итоговая диагностика показала положительную динамику речевого развития: словарь пополнился новыми существительными, прилагательными, наречиями, глаголами, у большинства сформировались обобщающие понятия с учетом лексических тем. Усовершенствовалась связная речь, дети научились составлять рассказы по картинке и серии картинок. Определять последовательность событий в рассказе, отвечать полными предложениями на поставленный вопрос, а также пересказывать короткие рассказы. В целом наблюдаются позитивные изменения и в развитии психических процессов.

Вывод: Результаты мониторинга показали, что 7 детей (70%) выполнили программные задачи I года обучения группы компенсирующей направленности, у 3 (30%) детей трудности в обучении обусловлены индивидуальными особенностями интеллектуального и социально-эмоционального развития детей. Активный словарь этих детей ниже возрастной нормы, речь недостаточно сформирована, аграмматична, маловыразительна. Артикуляционная моторика недостаточная, слабая мелкая моторика рук, имеются нарушения в общей моторике.

**Таблица мониторинга речевого развития старшей группы
компенсирующей направленности за 2020-2021год
(Итоговый мониторинг)**

	Сформировано		Частично сформировано		Не сформировано	
	кол-во детей	%	кол-во детей	%	кол-во детей	%
Артикуляционная моторика	8	80	2	20	0	0
Звукопроизношение	7	70	3	30	0	0
Фонематические процессы	8	80	2	20	0	0
Лексика	8	80	2	20	0	0
Грамматический строй речи	8	80	2	20	0	0
Связная речь	7	70	3	30	0	0
Ручная моторика	8	80	2	20	0	0



По результатам итогового обследования можно констатировать наличие положительной динамики как у каждого из детей, так и у группы детей в целом. Следует отметить, что дети научились правильно использовать предлоги; составлять различные типы предложений и определять количество слов в предложении; объём предметного глагольного словаря и словаря признаков увеличился, уже не возникают трудности у детей при образовании относительных прилагательных с различными значениями; расширился активный словарный запас. Дети научились формировать обобщающие понятия по многим лексическим темам; улучшилась слоговая структура речи. По итогам диагностики было выявлено улучшение произношения у детей.

Вывод:

Сравнив результаты диагностики начала и конца учебного года, можно сделать вывод о темпе продвижения каждого ребёнка по индивидуальному образовательному маршруту. Отрицательной динамики не наблюдается ни у одного ребёнка. Положительная динамика развития у **8 воспитанников (80%)** показывает эффективность коррекционно-развивающей работы, правильность подобранных методов и приёмов обучения. У **2 детей (20%)** наблюдается небольшая динамика в развитии, в связи с органическими поражениями центральной нервной системы; индивидуальными особенностями развития (дефицитарное развитие); нерегулярным посещением детского сада, эти дети были направлены в ГБУ «Центр диагностики и консультирования» КК

Центральная Психолого-Педагогическая Комиссия Краснодарского Края для дальнейшего определения маршрута обучения.

Таким образом, **результативность коррекционно-развивающей работы в 2020-2021 учебном году составила 80%.**

Консультативное направление

В соответствии с годовым планом работы, с педагогами ДОО проводились консультации по вопросам развития детей с нарушениями речи, по оформлению речевых уголков в группе, по организации праздников, организации речевых игр. В каждой группе ДОО систематически пополнялись методические стенды.

- Консультация для воспитателей «Преемственность в работе учителя-логопеда и воспитателей » 18.01.2021г.
- Мастер-класс «Речевые игры как средство развития и коррекции речи дошкольников». 30.09.2021г.
- Консультация для педагогов «Создание особого речевого режима в группе для детей с ТНР» 04.09.2020г.
- Мастер-класс для педагогов «Игры на формирование звукового анализа» 16.03.2021г.

Организационно-методическая работа

Также в течение учебного года:

- Распространялись знания среди педагогов по логопедическим проблемам детей и коррекционной работе, направленной на устранение речевого недоразвития.
- Велась тетради взаимодействия между учителем – логопедом и воспитателями для коррекции речи детей.
- Активное участие в педсоветах в ДОО.
- Участие в ППК.

Совместно с воспитателями группы проводили открытые мероприятия для родителей.

В рамках цикла мероприятий «Развитие моторики детей»:

- Круглый стол для родителей «Развитие мелкой моторики и ее влияние на ВПФ» 10.12.2019 г.
- Консультация для родителей: « Развиваем моторику в быту» 21.11.2019 г.
- Мастер-класс для родителей «Как проводить артикуляционную гимнастику» 17.09.2019г.
- Открытый показ для родителей «Занимательные задания логопеда» 07.02.2020г.

- Семинар «Влияние мелкой моторики на развитие речи детей дошкольного возраста»14.01.2020г.

В рамках цикла мероприятий «Развитие речи дошкольников»:

- Мастер-класс для родителей «Игры по дороге в детский сад»14.09.2020г.
- Семинар- практикум «Роль семьи в развитии речи ребенка»13.10.2020г.
- Логопедический тренинг «Развиваем фонематический слух»17.11.2020г.

В рамках цикла мероприятий «Учимся, играя»:

- Мастер-класс «Учимся, играя. Занимательные игры для детей с ТНР»08.02.2021г.
- Семинар-практикум «Дети с ТНР, на что обращаем внимание»05.04.2021 г
- Консультация «Диагностика речевой готовности ребенка к школе»26.04.2021 г.

- Также в течение данного периода продолжалась научно-методическая работа по самообразованию:

- 15.03.2020 –03.07.2020 прошла повышение квалификации по программе «Логопедические технологии логопедический массаж, ранняя логопедическая помощь детям «группы риска»» 72 часа.

- 28.05.2020 на семинаре «Секреты запуска речи у неговорящего ребенка»

- 16.06.2019. на семинаре практикуме «Формирование звукопроизношения при сложной дислалии, оральной диспраксии, стертой форме дизартрии (с учетом ФГОС) » 28 часов.

- 25.01-26.01.2020 на семинаре «Коррекция нарушений звукопроизношения у детей (с учетом ФГОС) » 14 часов.

Проанализировав коррекционно-развивающую работу за период с 2019 по 2021 учебный год, можно сделать вывод о том, что поставленные цели и задачи реализованы. Коррекционно-логопедическая работа в 2019-2021 учебных годах строилась в единстве с диагностикой, коррекцией и профилактикой отклонений в речевом развитии.

Заведующий МБДОУ МО

г. Краснодар «Детский сад № 105»



С.А.Беспятова

Учитель-логопед

С.В.Грицаева

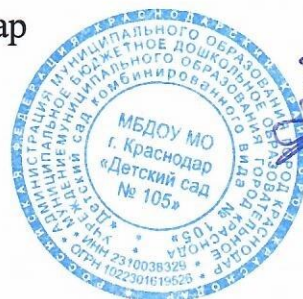
09.08.2021г


Выписка из аналитического отчета
об организации мероприятий плана работы

В соответствии с планом работы учителя-логопеда МБДОУ МО г. Краснодар «Детский сад» №105, Грицаевой Светланы Владимировны, на 2019-2020 учебный год, был проведен цикл мероприятий «Развитие моторики детей».

№ п/п	Мероприятия	Категория	Дата проведения
1.	Мастер-класс для родителей «Как проводить артикуляционную гимнастику»	Родители, дети	17.09.2019г
2.	Консультация для родителей: «Развиваем моторику в быту»	Родители	21.11.2019г.
3.	Круглый стол для родителей: «Развитие мелкой моторики и ее влияние на ВПФ»	Родители, дети	10.12.19г.
4.	Семинар для воспитателей: «Влияние мелкой моторики на развитие речи детей дошкольного возраста. Занимательные игры и упражнения»	Педагоги	14.01.2020г.
5.	Открытый показ для родителей «Занимательные задания логопеда»	Родители	07.02.2020г.

Заведующий МБДОУ МО г. Краснодар
«Детский сад» №105
Учитель-логопед



 С.А. Беспятова
С.В.Грицаева

**Выписка из аналитического отчета
об организации мероприятий плана работы**

В соответствии с планом работы учителя-логопеда МБДОУ МО г. Краснодар «Детский сад» №105, Грицаевой Светланы Владимировны, на 2020-2021 учебный год, был проведен цикл мероприятий «Развитие речи дошкольников».

№ п/п	Мероприятия	Категория	Дата проведения
1.	Консультация для воспитателей «Создание особого речевого режима в группе для детей с ТНР»	Педагоги	04.09.2020г.
2.	Мастер-класс для родителей «Игры по дороге в детский сад»	Родители, дети	14.09.2020г.
3.	Мастер-класс для педагогов «Речевые игры как средство развития и коррекции речи дошкольников»	Педагоги	30.09.2020г.
4.	Онлайн семинар-практикум для родителей «Роль семьи в развитии речи ребенка».	Родители	13.10.2020г.
5.	Логопедический тренинг для родителей: «Развиваем фонематический слух» (онлайн)	Родители	17.11.2020г.

Заведующий МБДОУ МО г. Краснодар
«Детский сад» №105
Учитель-логопед



С.А. Беспятова
С.В. Грицаева

**Выписка из аналитического отчета
об организации мероприятий плана работы**

В соответствии с планом работы учителя-логопеда МБДОУ МО г. Краснодар «Детский сад» №105, Грицаевой Светланы Владимировны, на 2020-2021 учебный год, был проведен цикл мероприятий « Учимся, играя».

№ п/п	Мероприятия	Категори я	Дата проведени я
1.	Консультация для педагогов «Преемственность в работе учителя-логопеда и воспитателей»	Педагоги	18.01.2021г
2.	Мастер-класс для родителей «Учимся, играя. Занимательные игры для детей с ТНР» (онлайн)	Родители, дети	08.02.2021г
3.	Мастер-класс для педагогов «Игры на формирование звукового анализа»	Педагоги	16.03.21г.
4.	Семинар-практикум для педагогов « Дети с ТНР, на что обращаем внимание».	Педагоги	05.04.2021г
5.	Консультация для родителей «Диагностика речевой готовности ребенка к школе» (презентация)	Родители	26.04.2021г

Заведующий МБДОУ МО г. Краснодар
«Детский сад» №105
Учитель-логопед



С.А. Беспятова
С.В. Грицаева